



## کارگزاری بانک صادرات ایران

گزارش روزانه بازار سهام در تاریخ

۱۳۹۶/۱۰/۲۰

اطلاعات کلی بازار در پایان روز بیستم دی ماه ۱۳۹۶

درصد تغییرات	امروز	روز گذشته	
۰.۰۶	۳,۸۴۵,۷۹۴	۳,۸۴۳,۵۷۴	ارزش بازار بورس (میلیارد ریال)
۰.۳۸	۱,۲۵۶,۰۶۶	۱,۲۵۱,۳۴۹	ارزش بازار فرابورس (میلیارد ریال)
۱۶.۱۰	۴,۰۲۵	۳,۴۶۷	ارزش کل معاملات بورس و فرابورس (میلیارد ریال)
۰.۰۴	۹۶,۱۸۶	۹۶,۱۴۹	شاخص کل بازار بورس
(۰.۰۳)	۱۷,۳۰۴	۱۷,۳۰۹	شاخص هم وزن بازار بورس
(۰.۰۶)	۱,۰۷۷	۱,۰۷۷	شاخص کل بازار فرابورس
مبین، کهمدا، کفپارس			بازگشایی نماد های مهم و تاثیرگذار
اتکام، کپور			توقف نمادهای مهم و تاثیرگذار

همانگونه که از جدول فوق برمی آید، امروز شاخص کل ۳۶,۸۳ واحد نسبت به روز قبل رشد داشته است.

تاثیر در شاخص های بورس و فرابورس در پایان روز بیستم دی ماه ۱۳۹۶

تاثیر در شاخص فرابورس		
تاثیر	قیمت پایانی	نماد
(۲.۶۰)	۲۲۰۸	میدکو
(۱.۱۵)	۳۹۱۰۴	مارون
۰.۷۸	۸۷۰	ذوب
۰.۶۵	۶۵۸۳	خراسان
۰.۴۸	۳۱۹۲	شپاس
۰.۳۲	۴۰۱۰	چکاپا
۰.۳۱	۵۶۷۴	شرانل

تاثیر در شاخص بورس		
تاثیر	قیمت پایانی	نماد
(۵۲.۸۲)	۱۴۳۶	تاپیکو
۴۱.۹۵	۲۸۱۵	خودرو
۳۳.۴۰	۷۶۸۱	رمپنا
(۲۳.۳۳)	۱۳۳۸	وغدیر
(۲۲.۴۳)	۲۸۴۸	فولاد
۱۸.۳۷	۲۰۰۳	کچاد
۱۶.۴۵	۴۶۵۰	شپنا

تغییرات بین صنایع منتخب در روز ۱۳۹۶/۱۰/۲۰

بازار	صنعت	تعداد شرکت	شاخص روز گذشته	شاخص روز جاری	درصد تغییرات	متوسط ارزش معاملات ۱۴ روز	متوسط ارزش معاملات جاری (میلیارد ریال)	درصد تغییرات
بورس و فرابورس	مخابرات	۲۵	۱,۱۰۳	۱,۱۰۲	-۰.۱٪	۱۵,۴۴۸,۹۴۷	۵۰,۱۲۰,۷۲۸	۲۲۴.۴٪
	فنی و مهندسی	۸	۷۳۷	۷۵۰	۱.۸٪	۳۴,۸۳۹,۶۳۲	۶۱,۰۴۹,۱۴۵	۷۵.۲٪
	استخراج کانه های فلزی	۹	۱۹,۴۹۸	۱۹,۵۳۶	۰.۲٪	۳۷۹,۹۴۲,۸۶۹	۶۲۳,۷۶۳,۶۹۶	۶۴.۲٪
	رایانه	۴۵	۱۲,۱۰۱	۱۲,۱۰۹	۰.۱٪	۶۰,۰۶۸,۴۹۰	۷۷,۵۲۸,۲۷۵	۲۹.۱٪
	فلزات اساسی	۴۲	۵۷,۵۲۸	۵۷,۴۰۱	-۰.۲٪	۸۰۴,۰۸۹,۴۷۶	۹۹۶,۰۱۹,۵۶۶	۲۳.۹٪
	شیمیایی و پتروشیمی	۳	۵,۹۹۵	۵,۹۸۲	-۰.۲٪	۴۱۴,۸۸۵,۸۵۲	۴۹۰,۳۲۵,۱۲۶	۱۸.۲٪
	وسایل ارتباطی	۴۰	۲,۰۵۸	۲,۰۳۷	-۱.۰٪	۲۸,۵۴۸,۰۴۸	۲۸,۲۵۵,۹۱۶	-۱.۰٪
	سرمایه گذاریها	۵	۲,۰۴۹	۲,۰۴۲	-۰.۳٪	۴۷,۷۱۹,۴۴۰	۴۵,۱۴۳,۹۲۳	-۵.۴٪
	خودرو و قطعات	۵۳	۱۶,۴۲۸	۱۶,۷۲۵	۱.۸٪	۲۱۵,۴۷۲,۴۴۶	۱۹۶,۸۷۳,۳۱۱	-۸.۶٪
	بانکها و موسسات اعتباری	۱۸	۵۸۵	۵۸۶	۰.۲٪	۳۲,۵۰۳,۸۸۷	۲۳,۵۱۸,۷۲۰	-۲۷.۶٪
	حمل و نقل انبارداری و ارتباطات	۲۶	۳,۸۰۲	۳,۷۹۳	-۰.۲٪	۳۱,۳۱۹,۷۰۳	۱۶,۹۳۹,۲۶۶	-۴۵.۹٪
	چندرشته ای صنعتی	۲۱	۹,۲۸۸	۹,۲۵۱	-۰.۴٪	۴۱,۲۱۲,۶۷۱	۱۹,۶۶۵,۲۱۳	-۵۲.۳٪
	فرآورده های نفتی	۱۵	۳۴۷,۹۴۹	۳۴۹,۲۸۰	۰.۴٪	۲۵۳,۴۸۵,۴۹۳	۱۱۰,۰۰۶,۶۰۶	-۵۶.۶٪
	دارویی	۲۷	۸,۶۴۳	۸,۶۳۸	-۰.۱٪	۷۳,۵۳۰,۱۹۳	۲۷,۹۶۴,۸۳۹	-۶۲.۰٪
عرضه برق، گاز، بخار و آب گرم	۷۵	۲۴۲	۲۴۱	-۰.۴٪	۸۶,۱۹۷,۱۰۶	۸,۵۳۹,۵۹۵	-۹۰.۱٪	

با توجه به جدول فوق، بنا بر رشد قابل ملاحظه ارزش معاملات روز جاری نسبت به متوسط معاملات ۱۴ روز اخیر، در صنایع مخابرات، فنی و مهندسی و استخراج کانه های فلزی، ورود نقدینگی وجود داشته است و در صنایع دارویی و عرضه برق، گاز، بخار و آب گرم خروج پول مشاهده می شود.

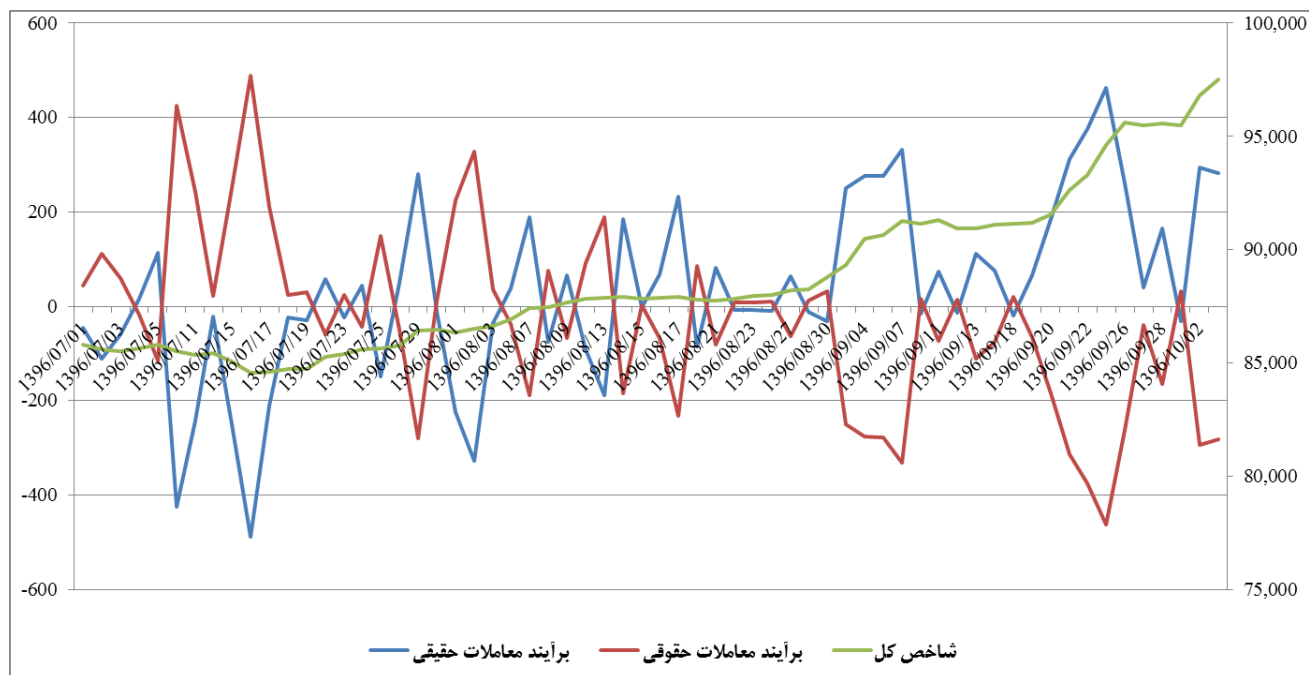
وضعیت صنایع منتخب در ۱۴ روز منتهی به ۱۳۹۶/۱۰/۲۰

بازار	صنعت	تعداد شرکت	شاخص ابتدای دوره	شاخص انتهای دوره	درصد تغییرات	ارزش بازاری ابتدای دوره	ارزش بازاری انتهای دوره	درصد تغییرات
بورس و فرابورس	شیمیایی و پتروشیمی	۷۵	۵,۸۴۹	۵,۹۸۲	۲.۲۷٪	۱,۱۳۷,۶۹۲	۱,۱۶۱,۵۶۲	۲.۱۰٪
	عرضه برق، گاز، بخار و آب گرم	۵۳	۲۳۳	۲۴۱	۳.۴۳٪	۱۴۵,۴۰۸	۱۴۷,۷۳۲	۱.۶۰٪
	سرمایه گذاریها	۲۱	۲,۱۲۰	۲,۰۴۲	-۳.۶۸٪	۱۱۳,۷۹۸	۱۱۵,۱۴۵	۱.۱۸٪
	رایانه	۴۲	۱۲,۰۷۶	۱۲,۱۰۹	۰.۲۷٪	۱۳۸,۷۰۲	۱۳۹,۰۲۷	۰.۲۳٪
	مخابرات	۲۵	۱,۱۰۴	۱,۱۰۲	-۰.۱۸٪	۱۶۳,۵۶۵	۱۶۳,۸۶۲	۰.۱۸٪
	بانکها و موسسات اعتباری	۲۶	۵۸۴	۵۸۶	۰.۳۴٪	۴۰۵,۶۵۶	۴۰۵,۳۲۱	-۰.۰۸٪
	وسایل ارتباطی	۳	۲,۱۸۷	۲,۰۳۷	-۶.۸۶٪	۱۳۹,۴۰۳	۱۳۸,۴۵۵	-۰.۶۸٪
	چند رشته ای صنعتی	۱۸	۹,۳۵۱	۹,۲۵۱	-۱.۰۷٪	۲۳۹,۵۸۸	۲۳۷,۰۲۲	-۱.۰۷٪
	فلزات اساسی	۴۵	۵۹,۰۹۷	۵۷,۴۰۱	-۲.۸۷٪	۷۰۳,۳۱۸	۶۸۲,۹۷۰	-۲.۸۹٪
	فرآورده های نفتی	۵	۳۶۰,۸۵۳	۳۴۹,۲۸۰	-۳.۲۱٪	۳۹۶,۸۱۶	۳۸۲,۷۷۲	-۳.۵۴٪
	استخراج کانه های فلزی	۲۷	۲۰,۲۷۸	۱۹,۵۳۶	-۳.۶۶٪	۲۵۶,۳۱۴	۲۴۶,۸۸۳	-۳.۶۸٪
	فنی و مهندسی	۹	۷۷۹	۷۵۰	-۳.۷۳٪	۸۱,۳۴۹	۷۸,۳۳۹	-۳.۷۰٪
	دارویی	۱۵	۸,۸۸۷	۸,۶۳۸	-۲.۸۰٪	۱۴۲,۴۹۴	۱۳۷,۱۰۳	-۳.۷۸٪
	حمل و نقل و انبارداری و ارتباطات	۴۰	۳,۹۶۳	۳,۷۹۳	-۴.۲۹٪	۸۸,۵۵۲	۸۴,۶۲۵	-۴.۴۳٪
خودرو و قطعات	۸	۱۸,۴۶۵	۱۶,۷۲۵	-۹.۴۲٪	۱۷۷,۹۸۹	۱۶۱,۸۶۸	-۹.۰۶٪	

باتوجه به جدول فوق در می یابیم که بیشترین تغییرات در ارزش بازاری در گروه های شیمیایی و پتروشیمی دیده می

شود.

### نمودار تغییرات مالکیت سهامداری و جهت شاخص کل



همانطور که در نمودار بالا مشاهده می شود سه خط روند قرمز (روند خالص عملیات سرمایه گذاران حقوقی، خالص خرید حقوقی منهای خالص فروش حقوقی)، خط روند آبی (روند خالص عملیات سرمایه گذاران حقیقی، خالص خرید حقیقی منهای خالص فروش حقیقی) و خط روند سبز (خط روند شاخص کل بازار بورس) وجود دارد.

با توجه به نمودار فوق، می توان چنین استنباط نمود که از اوایل آبان ماه سال جاری، روند تغییرات شاخص کل همسو با معاملات سهامداران حقیقی حرکت کرده و همزمان با افزایش میزان خرید حقیقی، شاخص کل نیز صعودی بوده و با کاهش میزان خریدهای حقیقی ها، شاخص یا کاهش داشته و یا در حالت نسبتاً ثابتی باقی مانده است.