



## کارگزاری بانک صادرات ایران

گزارش روزانه بازار سهام در تاریخ

۱۳۹۶/۱۱/۲۱

اطلاعات کلی بازار در پایان روز بیست و یکم بهمن ماه ۱۳۹۶

درصد تغییرات	امروز	روز گذشته	
(۰.۵۴)	۳,۹۰۳,۱۶۳	۳,۹۲۴,۵۲۷	ارزش بازار بورس (میلیارد ریال)
(۰.۲۳)	۱,۳۴۳,۴۵۷	۱,۳۴۶,۵۳۶	ارزش بازار فرابورس (میلیارد ریال)
(۴۲.۴۰)	۲,۸۳۲	۴,۹۱۷	ارزش کل معاملات بورس و فرابورس (میلیارد ریال)
(۰.۵۴)	۹۷,۷۸۳	۹۸,۳۱۷	شاخص کل بازار بورس
(۰.۳۳)	۱۷,۵۵۱	۱۷,۶۰۹	شاخص هم وزن بازار بورس
(۰.۵۷)	۱,۰۹۷	۱,۱۰۴	شاخص کل بازار فرابورس
ذوب، خودرو			بازگشایی نماد های مهم و تاثیرگذار
خسایا، وسایا، ورنایا			توقف نمادهای مهم و تاثیرگذار

همانگونه که از جدول فوق برمی آید، امروز شاخص کل بورس نسبت به روز قبل بیش از ۵۱۶ واحد افت داشته است.

تاثیر در شاخص های بورس و فرابورس در پایان روز بیست و یکم بهمن ماه ۱۳۹۶

تاثیر در شاخص فرابورس			تاثیر در شاخص بورس		
تاثیر	قیمت پایانی	نماد	تاثیر	قیمت پایانی	نماد
(۳.۱۵)	۳۳۳۹۵	زاگرس	(۱۲۹.۲۷)	۲۶۵۳	فملی
۱.۲۸	۸۵۴	ذوب	(۱۱۱.۳۲)	۶۶۶۵	شبندر
(۱.۰۰)	۱۵۰۲۳	شاون	(۱۰۶.۷۲)	۴۴۳۲	شپنا
(۰.۹۶)	۱۹۱۱	هرمز	(۴۰.۵۸)	۷۲۸۷	رمپنا
(۰.۷۲)	۲۴۰۴	میدکو	(۳۶.۴۹)	۷۵۳۲	شبریز
(۰.۵۶)	۱۴۰۰۹	شراز	(۳۶.۴۸)	۴۱۵۱	شتران
(۰.۳۹)	۵۸۴۸	شرانل	(۳۲.۳۲)	۲۴۱۷۵	شخارک

اطلاعات کلی بازار بدهی در پایان روز بیست و یکم بهمن ماه ۱۳۹۶

درصد تغییرات	امروز	روز گذشته	
-۰.۵۳٪	۵۲۱,۴۰۴	۵۲۴,۱۸۰	ارزش بازار بدهی (میلیارد ریال)
-۲۹.۳۰٪	۵۰۴	۷۱۲	ارزش کل معاملات بازار بدهی (میلیارد ریال)
۲.۷٪	۱۷.۲۴٪	۱۶.۷۹٪	متوسط نرخ بازده مورد انتظار (YTM)

با توجه به جدول فوق ارزش کل معاملات بازار بدهی امروز نسبت به روز قبل بیش از ۲۹ درصد افت داشت.

تغییرات بین صنایع منتخب در روز ۱۳۹۶/۱۱/۲۱

بازار	صنعت	تعداد شرکت	شاخص روز گذشته	شاخص روز جاری	درصد تغییرات	متوسط ارزش معاملات ۱۴ روز	متوسط ارزش معاملات جاری (میلیارد ریال)	درصد تغییرات
بورس و فرابورس	خودرو و قطعات	۵۳	۱۶,۶۳۰	۱۶,۵۷۷	-۰.۳٪	۲۲۱,۶۱۴,۵۰۸	۲۱۵,۰۳۸,۳۰۵	-۳.۰٪
	چندرشته ای صنعتی	۲۱	۹,۸۴۶	۹,۸۹۱	۰.۵٪	۴۴,۶۷۴,۷۵۳	۳۹,۰۵۴,۵۳۸	-۱۲.۶٪
	شیمیایی و پتروشیمی	۳	۶,۳۳۴	۶,۳۱۷	-۰.۳٪	۴۷۴,۸۰۶,۷۸۸	۳۵۰,۵۹۶,۷۰۴	-۲۶.۲٪
	سرمایه گذارها	۵	۲,۰۳۶	۲,۰۴۰	۰.۲٪	۵۸,۱۳۸,۰۱۲	۴۲,۴۹۵,۶۰۱	-۲۶.۹٪
	فرآورده های نفتی	۱۵	۳۵۷,۲۴۳	۳۴۴,۵۶۶	-۳.۵٪	۵۱۳,۱۷۲,۲۱۲	۳۵۶,۰۴۷,۱۴۸	-۳۰.۶٪
	رایانه	۴۵	۱۲,۵۹۶	۱۲,۶۱۱	۰.۱٪	۴۳,۸۵۶,۰۷۳	۲۹,۸۱۲,۹۵۸	-۳۲.۰٪
	مخابرات	۲۵	۱,۱۲۰	۱,۱۲۳	۰.۳٪	۶,۳۴۳,۹۰۹	۴,۳۰۸,۵۷۱	-۳۲.۱٪
	حمل و نقل انبارداری و ارتباطات	۲۶	۳,۶۴۸	۳,۶۵۴	۰.۲٪	۳۲,۴۳۰,۹۸۳	۲۱,۸۵۵,۵۸۸	-۳۲.۶٪
	وسایل ارتباطی	۴۰	۱,۷۵۵	۱,۸۳۳	۴.۴٪	۴۳,۸۱۹,۸۲۲	۲۴,۶۹۲,۰۰۷	-۴۳.۷٪
	استخراج کانه های فلزی	۹	۲۰,۲۰۵	۲۰,۱۶۹	-۰.۲٪	۲۷۹,۸۳۸,۱۶۹	۱۴۶,۹۳۱,۶۸۱	-۴۷.۵٪
	فنی و مهندسی	۸	۷۲۷	۷۱۱	-۲.۲٪	۲۴,۸۹۸,۴۴۴	۱۱,۲۴۲,۶۶۰	-۵۴.۸٪
	فلزات اساسی	۴۲	۵۹,۹۹۶	۵۹,۳۱۴	-۱.۱٪	۶۵۳,۲۳۲,۷۷۲	۲۴۸,۳۵۴,۱۲۹	-۶۲.۰٪
	بانکها و موسسات اعتباری	۱۸	۵۵۶	۵۵۵	-۰.۲٪	۲۵,۲۴۸,۰۴۲	۸,۴۶۸,۷۴۱	-۶۶.۵٪
	دارویی	۲۷	۸,۵۱۴	۸,۴۹۲	-۰.۳٪	۶۵,۶۲۳,۷۳۰	۱۴,۷۶۲,۱۱۱	-۷۷.۵٪
	عرضه برق، گاز، بخار و آب گرم	۷۵	۲۳۳	۲۳۴	۰.۴٪	۸۰,۵۷۶,۱۰۴	۱۲,۸۹۰,۳۷۲	-۸۴.۰٪

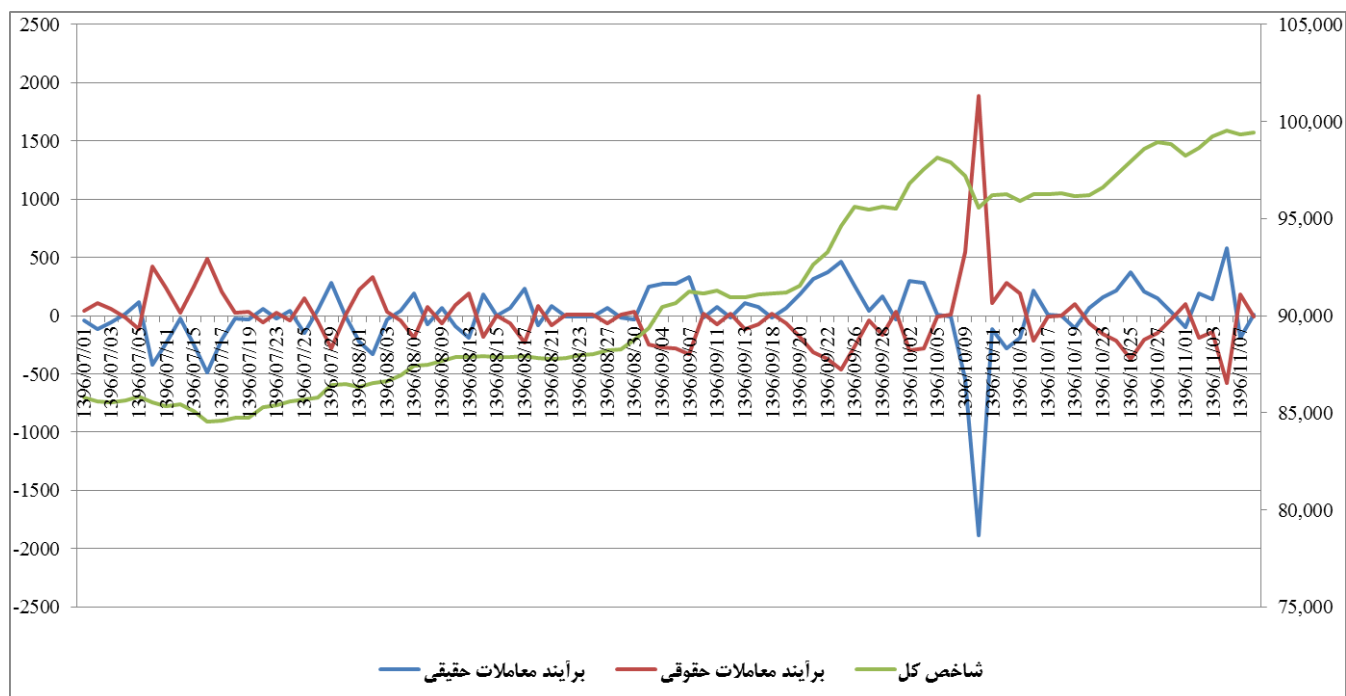
با توجه به جدول فوق، در تمامی صنایع افت ارزش معاملات روز جاری نسبت به متوسط معاملات ۱۴ روز اخیر دیده می شود.

وضعیت صنایع منتخب در ۱۴ روز منتهی به ۱۳۹۶/۱۱/۲۱

بازار	صنعت	تعداد شرکت	شاخص ابتدای دوره	شاخص انتهای دوره	درصد تغییرات	ارزش بازاری ابتدای دوره	ارزش بازاری انتهای دوره	درصد تغییرات
بورس و فرابورس	رایانه	۴۲	۱۲,۳۴۸	۱۲,۶۱۱	۲.۱۳%	۱۴۵,۸۲۸	۱۴۲,۴۰۹	۲.۴۰%
	مخابرات	۲۵	۱,۱۲۳	۱,۱۲۳	۰.۰۰%	۱۶۹,۴۵۰	۱۶۹,۴۱۱	۰.۰۲%
	خودرو و قطعات	۸	۱۶,۵۷۷	۱۶,۵۷۷	۰.۰۰%	۱۶۰,۰۱۵	۱۶۰,۱۱۵	-۰.۰۶%
	فلزات اساسی	۴۵	۵۹,۴۷۳	۵۹,۳۱۴	-۰.۲۷%	۷۰۱,۰۱۱	۷۰۱,۹۶۷	-۰.۱۴%
	وسایل ارتباطی	۳	۱,۸۷۸	۱,۸۳۳	-۲.۴۰%	۱۳۸,۵۶۴	۱۳۸,۸۷۷	-۰.۲۳%
	شیمیایی و پتروشیمی	۷۵	۶,۴۲۸	۶,۳۱۷	-۱.۷۳%	۱,۲۱۱,۲۸۷	۱,۲۱۹,۴۰۲	-۰.۶۷%
	سرمایه گذارها	۲۱	۲,۰۶۹	۲,۰۴۰	-۱.۴۰%	۱۱۲,۰۸۷	۱۱۳,۳۴۰	-۱.۱۱%
	حمل و نقل و انبارداری و ارتباطات	۴۰	۳,۷۰۸	۳,۶۵۴	-۱.۴۶%	۸۲,۱۵۰	۸۳,۱۶۷	-۱.۲۲%
	عرضه برق، گاز، بخار و آب گرم	۵۳	۲۳۷	۲۳۴	-۱.۲۷%	۱۴۱,۷۷۵	۱۴۲,۹۷۵	-۱.۵۳%
	چند رشته ای صنعتی	۱۸	۱۰,۰۴۵	۹,۸۹۱	-۱.۵۳%	۲۵۲,۳۶۶	۲۵۷,۳۰۹	-۱.۵۳%
	دارویی	۱۵	۸,۶۶۱	۸,۴۹۲	-۱.۹۵%	۱۳۵,۸۰۴	۱۳۸,۲۵۴	-۱.۷۷%
	بانکها و موسسات اعتباری	۲۶	۵۶۹	۵۵۵	-۲.۴۶%	۳۱۷,۸۳۱	۳۹۶,۴۰۴	-۲.۱۶%
	فنی و مهندسی	۹	۷۳۱	۷۱۱	-۲.۷۴%	۷۴,۲۹۴	۷۶,۴۰۴	-۲.۷۴%
	استخراج کانه های فلزی	۲۷	۲۰,۹۹۹	۲۰,۱۶۹	-۳.۹۵%	۲۵۴,۹۱۴	۲۶۵,۲۵۴	-۳.۹۳%
	فرآورده های نفتی	۵	۳۶۵,۴۲۴	۳۴۴,۵۶۶	-۵.۷۱%	۳۷۸,۸۲۰	۳۹۹,۶۱۰	-۵.۲۰%

باتوجه به جدول فوق در می یابیم که بیشترین تغییرات مثبت در ارزش بازاری در گروه رایانه دیده می شود.

نمودار تغییرات مالکیت سهامداری و جهت شاخص کل



همانطور که در نمودار بالا مشاهده می شود سه خط روند قرمز(روند خالص عملیات سرمایه گذاران حقوقی، خالص خرید حقوقی منهای خالص فروش حقوقی)، خط روند آبی(روند خالص عملیات سرمایه گذاران حقیقی، خالص خرید حقیقی منهای خالص فروش حقیقی) و خط روند سبز(خط روند شاخص کل بازار بورس) وجود دارد.

با توجه به نمودار فوق، می توان چنین استنباط نمود که از اوایل آبان ماه سال جاری، روند تغییرات شاخص کل همسو با معاملات سهامداران حقیقی حرکت کرده و همزمان با افزایش میزان خرید حقیقی، شاخص کل نیز صعودی بوده و با کاهش میزان خریدهای حقیقی ها، شاخص یا کاهش داشته و یا در حالت نسبتاً ثابتی باقی مانده است.