



کارگزاری بانک صادرات ایران

گزارش روزانه بازار سهام در تاریخ

۱۳۹۶/۱۱/۲۵

اطلاعات کلی بازار در پایان روز بیست و پنجم بهمن ماه ۱۳۹۶

درصد تغییرات	امروز	روز گذشته	
۰.۱۸	۳,۹۲۳,۱۰۸	۳,۹۱۵,۸۹۱	ارزش بازار بورس (میلیارد ریال)
(۰.۶۰)	۱,۳۴۲,۴۲۹	۱,۳۵۰,۵۵۴	ارزش بازار فرابورس (میلیارد ریال)
(۳۸.۲۲)	۵,۲۶۴	۸,۵۲۰	ارزش کل معاملات بورس و فرابورس (میلیارد ریال)
۰.۲۵	۹۸,۳۴۸	۹۸,۱۰۳	شاخص کل بازار بورس
۰.۲۲	۱۷,۶۴۴	۱۷,۶۰۵	شاخص هم وزن بازار بورس
۰.۰۷	۱,۱۰۸	۱,۱۰۷	شاخص کل بازار فرابورس
شوینده، شیران			بازگشایی نماد های مهم و تاثیرگذار
چکارن، خکار			توقف نمادهای مهم و تاثیرگذار

همانگونه که از جدول فوق برمی آید، امروز شاخص کل بورس نسبت به روز قبل بیش از ۲۴۴ واحد رشد داشته است.

تاثیر در شاخص های بورس و فرابورس در پایان روز بیست و پنجم بهمن ماه ۱۳۹۶

تاثیر در شاخص فرابورس		
تاثیر	قیمت پایانی	نماد
(۴.۲۳)	۴۱۴۶۷	مارون
۱.۸۶	۲۰۲۷	هرمز
۱.۵۳	۳۴۳۲۸	زاگرس
۰.۷۹	۷۷۶۹	دماوند
(۰.۵۳)	۱۵۰۱۷	شاولان
(۰.۳۹)	۸۵۵	ذوب
۰.۲۶	۲۹۰۶	قاسم

تاثیر در شاخص بورس		
تاثیر	قیمت پایانی	نماد
۷۵.۱۶	۲۷۴۰	فملی
(۵۵.۳۷)	۷۱۰۲	رمپنا
۴۱.۳۴	۳۵۰۷	کگل
۳۴.۶۳	۱۰۳۵۷	جم
۲۷.۵۶	۴۶۴۱	شپنا
۲۳.۸۶	۶۹۹۳	شبندر
۲۱.۶۵	۴۲۸۷	شتران

اطلاعات کلی بازار بدهی در پایان روز بیست و پنجم بهمن ماه ۱۳۹۶

درصد تغییرات	امروز	روز گذشته	
-۱.۲۹٪	۵۱۶,۸۶۹	۵۲۳,۶۳۹	ارزش بازار بدهی (میلیارد ریال)
۶۲.۵۷٪	۲,۱۳۸	۱,۳۱۵	ارزش کل معاملات بازار بدهی (میلیارد ریال)
۲.۹٪	۱۷.۹٪	۱۷.۳۹٪	متوسط نرخ بازده مورد انتظار (YTM)

با توجه به جدول فوق ارزش کل معاملات بازار بدهی امروز نسبت به روز قبل بیش از ۶۲ درصد افزایش داشت.

تغییرات بین صنایع منتخب در روز ۱۳۹۶/۱۱/۲۵

بازار	صنعت	تعداد شرکت	شاخص روز گذشته	شاخص روز جاری	درصد تغییرات	متوسط ارزش معاملات ۱۴ روز	متوسط ارزش معاملات جاری (میلیارد ریال)	درصد تغییرات
بورس و فرابورس	فنی و مهندسی	۸	۷۱۴	۶۹۳	-۲.۹٪	۲۳,۷۷۸,۱۸۲	۵۵,۹۶۴,۳۰۲	۱۳۵.۴٪
	عرضه برق، گاز، بخار و آب گرم	۷۵	۲۳۰	۲۳۰	۰.۰٪	۳۳,۶۵۸,۵۶۵	۵۶,۸۷۳,۳۲۶	۶۹.۰٪
	خودرو و قطعات	۵۳	۱۶,۹۳۲	۱۶,۹۹۲	۰.۴٪	۲۷۰,۱۸۹,۴۴۹	۲۸۹,۷۶۴,۵۱۴	۷.۲٪
	حمل و نقل انبارداری و ارتباطات	۲۶	۳,۶۵۱	۳,۶۴۷	-۰.۱٪	۳۴,۸۳۷,۶۰۲	۳۱,۰۹۶,۷۱۰	-۱۰.۷٪
	شیمیایی و پتروشیمی	۳	۶,۳۳۶	۶,۳۵۵	۰.۳٪	۵۱۲,۹۰۳,۲۶۲	۴۲۶,۸۰۶,۸۸۶	-۱۶.۸٪
	فلزات اساسی	۴۲	۵۹,۷۶۴	۶۰,۱۵۳	۰.۷٪	۶۲۷,۸۹۴,۳۶۳	۴۹۵,۹۸۸,۳۷۶	-۲۱.۰٪
	سرمایه گذاریها	۵	۲,۰۴۹	۲,۰۴۵	-۰.۲٪	۵۷,۵۱۸,۳۰۸	۴۴,۱۴۴,۸۰۶	-۲۳.۳٪
	چندرشته ای صنعتی	۲۱	۹,۷۹۹	۹,۸۲۳	۰.۲٪	۴۴,۴۹۳,۱۳۹	۳۰,۲۶۸,۱۰۱	-۳۲.۰٪
	مخابرات	۲۵	۱,۱۱۸	۱,۱۱۷	-۰.۱٪	۶,۳۹۳,۷۸۴	۴,۰۷۶,۴۰۶	-۳۶.۲٪
	بانکها و موسسات اعتباری	۱۸	۵۵۳	۵۵۲	-۰.۲٪	۲۴,۶۳۲,۱۴۴	۱۴,۹۹۴,۴۶۲	-۳۹.۱٪
	رایانه	۴۵	۱۲,۵۹۸	۱۲,۶۲۵	۰.۲٪	۳۸,۴۶۵,۶۱۶	۱۷,۱۸۹,۷۸۱	-۵۵.۳٪
	وسایل ارتباطی	۴۰	۱,۹۵۱	۱,۹۰۳	-۲.۵٪	۲۹,۹۲۷,۵۷۷	۱۳,۲۹۳,۶۸۲	-۵۵.۶٪
	دارویی	۲۷	۸,۴۲۲	۸,۳۸۲	-۰.۵٪	۵۰,۵۳۰,۸۱۴	۲۰,۳۰۱,۳۷۷	-۵۹.۸٪
	فرآورده های نفتی	۱۵	۳۵۴,۴۷۵	۳۵۸,۲۱۴	۱.۱٪	۲۲۸,۴۱۰,۳۰۳	۹۱,۷۱۸,۴۲۵	-۵۹.۸٪
	استخراج کانه های فلزی	۹	۲۰,۱۸۳	۲۰,۳۷۴	۰.۹٪	۲۵۴,۵۸۴,۴۵۰	۷۴,۸۴۹,۵۰۳	-۷۰.۶٪

شرکت کارگزاری بانک صادرات ایران

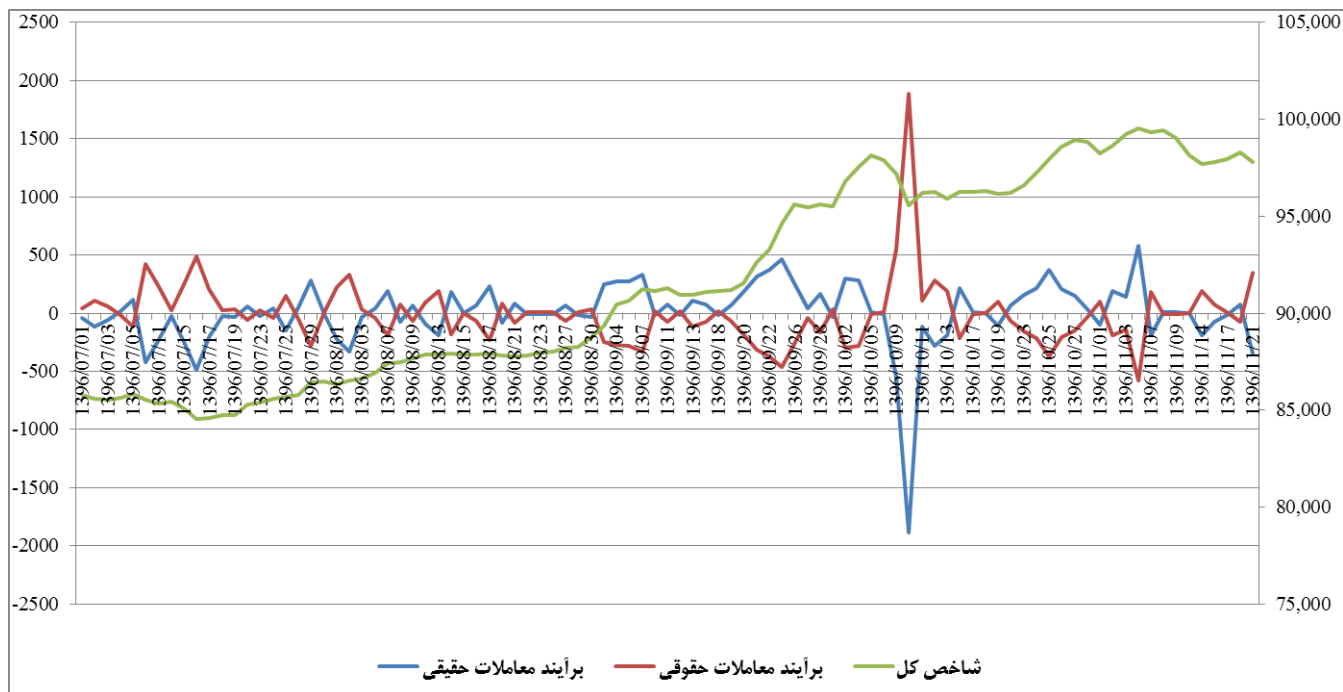
با توجه به جدول فوق، در صنایع فنی و مهندسی، عرضه برق، گاز، بخار و آب گرم و خودرو و قطعات با توجه به افزایش متوسط ارزش معاملات روز جاری نسبت به متوسط ارزش معاملات ۱۴ روز اخیر، ورود نقدینگی وجود داشته و در سایر صنایع خروج پول دیده می شود.

وضعیت صنایع منتخب در ۱۴ روز منتهی به ۱۳۹۶/۱۱/۲۵

بازار	صنعت	تعداد شرکت	شاخص ابتدای دوره	شاخص انتهای دوره	درصد تغییرات	ارزش بازاری ابتدای دوره	ارزش بازاری انتهای دوره	درصد تغییرات
بورس و فرابورس	خودرو و قطعات	۸	۱۶,۲۳۳	۱۶,۹۹۲	۴.۷۴٪	۱۵۶,۹۳۱	۱۶۴,۳۸۳	۴.۷۵٪
	فلزات اساسی	۴۵	۵۸,۸۵۲	۶۰,۱۵۳	۲.۲۱٪	۶۹۶,۸۳۷	۷۱۰,۷۱۳	۱.۹۹٪
	رایانه	۴۲	۱۲,۵۰۸	۱۲,۶۲۵	۰.۹۴٪	۱۴۴,۳۹۳	۱۴۶,۳۴۰	۱.۲۸٪
	شیمیایی و پتروشیمی	۷۵	۶,۳۱۰	۶,۳۵۵	۰.۷۱٪	۱,۲۰۲,۳۳۱	۱,۲۱۴,۰۰۶	۰.۹۷٪
	چند رشته ای صنعتی	۱۸	۹,۷۷۸	۹,۸۲۳	۰.۴۶٪	۲۵۰,۵۱۳	۲۵۱,۷۱۲	۰.۴۸٪
	فرآورده های نفتی	۵	۳۵۶,۵۷۱	۳۵۸,۲۱۴	۰.۴۶٪	۳۹۰,۴۷۰	۳۹۲,۳۳۷	۰.۴۸٪
	استخراج کانه های فلزی	۲۷	۲۰,۳۴۱	۲۰,۳۷۴	۰.۱۶٪	۲۵۷,۰۹۰	۲۵۷,۵۷۳	۰.۱۹٪
	وسایل ارتباطی	۳	۱,۸۳۰	۱,۹۰۳	۳.۹۹٪	۱۳۸,۲۸۸	۱۳۸,۳۴۰	۰.۰۴٪
	سرمایه گذارها	۲۱	۲,۰۵۰	۲,۰۴۵	-۰.۲۴٪	۱۱۲,۴۸۳	۱۱۲,۳۱۰	-۰.۱۵٪
	حمل و نقل و انبارداری و ارتباطات	۴۰	۳,۶۸۴	۳,۶۴۷	-۱.۰۰٪	۸۲,۵۱۷	۸۲,۳۷۹	-۰.۱۷٪
	مخابرات	۲۵	۱,۱۲۶	۱,۱۱۷	-۰.۸۰٪	۱۷۰,۵۳۴	۱۶۸,۲۱۱	-۱.۳۶٪
	عرضه برق، گاز، بخار و آب گرم	۵۳	۲۳۹	۲۳۰	-۳.۷۷٪	۱۴۴,۳۶۴	۱۴۱,۷۵۱	-۱.۸۱٪
	دارویی	۱۵	۸,۵۹۷	۸,۳۸۲	-۲.۵۰٪	۱۳۷,۲۰۸	۱۳۴,۵۸۵	-۱.۹۱٪
	بانکها و موسسات اعتباری	۲۶	۵۶۹	۵۵۲	-۲.۹۹٪	۳۹۶,۰۸۰	۳۸۶,۲۲۵	-۲.۴۹٪
فنی و مهندسی	۹	۷۲۲	۶۹۳	-۴.۰۲٪	۷۵,۵۴۴	۷۲,۴۸۰	-۴.۰۶٪	

باتوجه به جدول فوق در می یابیم که بیشترین تغییرات مثبت در ارزش بازاری در گروه خودرو و قطعات دیده می شود.

نمودار تغییرات مالکیت سهامداری و جهت شاخص کل



همانطور که در نمودار بالا مشاهده می شود سه خط روند قرمز(روند خالص عملیات سرمایه گذاران حقوقی، خالص خرید حقوقی منهای خالص فروش حقوقی)، خط روند آبی(روند خالص عملیات سرمایه گذاران حقیقی، خالص خرید حقیقی منهای خالص فروش حقیقی) و خط روند سبز(خط روند شاخص کل بازار بورس) وجود دارد.

با توجه به نمودار فوق، می توان چنین استنباط نمود که از اوایل آبان ماه سال جاری، روند تغییرات شاخص کل همسو با معاملات سهامداران حقیقی حرکت کرده و همزمان با افزایش میزان خرید حقیقی، شاخص کل نیز صعودی بوده و با کاهش میزان خریدهای حقیقی ها، شاخص یا کاهش داشته و یا در حالت نسبتاً ثابتی باقی مانده است.